

Intentieverklaring

1. Inleiding

De Wet op Passend Onderwijs en de Jeugdwet willen beiden dat jeugdigen zoveel mogelijk in hun eigen leefomgeving opgroeien waarbij onderwijs en jeugdhulp georganiseerd worden rondom de jeugdige en het gezin. Beide wetten bieden samen een kader om de ondersteuning van jeugdigen in en buiten de school integraal aan te pakken, dicht bij hun belangrijkste leefdomeinen. Alleen beide wetten sluiten niet volledig op elkaar aan. Dat vraagt om onderlinge samenwerking voor het vormgeven van een sluitende aanpak. Jeugdigen mogen namelijk niet de dupe worden van niet sluitende wetgeving. Zij horen allemaal een toekomstperspectief te hebben, waarbij ontwikkelkansen worden benut.

Gemeenten regio Alkmaar¹, Samenwerkingsverbanden PO en VO Noord-Kennemerland, IJmond en Midden-Kennemerland werken al langere tijd samen rondom passend onderwijs en de aansluiting onderwijs en jeugdhulp. Op bestuurlijk niveau vindt deze samenwerking en overeenstemming plaats binnen het Op Overeenstemmingsgericht Overleg (OOGO). Binnen dit OOGO is onder andere met de uitvoeringsagenda 'Meer dan de Som der Delen', het Veerkrachtpact, de Visie op gemeentelijke inkoop 2023 en de ondersteuningsplannen van samenwerkingsverbanden ingestemd. Al deze documenten vormen de uitgangspunten op basis waarvan wordt samengewerkt.

De komende jaren zullen de partners in het OOGO samen optrekken in het verstevigen van de zelfredzaamheid en participatie van alle jeugdigen, door het versterken van de sociale basis binnen de kinderopvang (VVE), primair onderwijs (PO), voortgezet onderwijs (VO) en middelbaar beroepsonderwijs (MBO). Dat houdt in dat de partners inzetten op een gezamenlijke preventieve en integrale aanpak rondom de jeugdigen, zodat zij geactiveerd worden om het eigen oplossend vermogen aan te spreken. Met andere woorden: Dat jeugdigen zich tijdig gesteund weten en daardoor grotere problemen voorkomen worden of tijdig geholpen worden. Dat vraagt een stevige investering in de sociale pedagogische basis met aandacht voor het 'normaliseren' van problemen. Het liefst vormgeven binnen een jeugd- en schoolteam.

Deze ontwikkeling zal de komende jaren stapsgewijs plaatsvinden onder verantwoordelijkheid van het OOGO. Dat maakt dat gemeenten en samenwerkingsverbanden gezamenlijk verantwoordelijkheid zijn voor deze ontwikkelopgave. Om deze verantwoordelijkheid te borgen is deze intentieovereenkomst beschreven. Binnen de ontwikkelopgave gaat het om een stapsgewijs en ontwikkelgericht proces, waarbij op basis van kwantitatieve en kwalitatieve data (waaronder opbrengsten uit een gezamenlijke leeromgeving) geleerd en gestuurd wordt.

De uitwerking van de ontwikkelopgave zal in fasen plaatsvinden en vastgelegd worden in de maatschappelijke businesscase, uiteraard in afstemming met lopende- (inkoop) en bestuurlijke processen om zo toe te werken naar een geïntegreerde samenwerking en verbinding van onderwijs en gemeenten. Er is voor gekozen om de eerste ontwikkelopgave te richten op het voortgezet onderwijs waarbij rekening gehouden wordt met de andere contexten van het primair onderwijs en het middelbaar beroeps onderwijs.

2. Doel van de overeenkomst

Gemeenten regio Alkmaar, Samenwerkingsverbanden PO en VO Noord-Kennemerland, IJmond en Midden-Kennemerland werken regionaal aan een doorontwikkeling op de aansluiting onderwijs en jeugdhulp. Gezamenlijk wordt toegewerkt naar de beoogde sterke sociaal en pedagogische basis op scholen voor alle jeugdigen in de regio, om jeugdigen te versterken en minder hulpbehoevend te

¹ Waar gesproken wordt over regio Alkmaar wordt bedoeld: gemeenten Alkmaar, Dijk en Waard, Bergen, Heiloo, Castricum en Uitgeest

maken. Het betreft een innovatief proces, waarbij de afgelopen periode belangrijke stappen in zijn gezet. Het vraagt een goede samenwerking tussen onderwijs en gemeenten, welke geborgd wordt in deze intentieovereenkomst, en wordt geconcretiseerd binnen een samenwerkingsovereenkomst.

Het onderschrijven van deze intentieovereenkomst bekrachtigt het opgebouwde vertrouwen en de gedeelde ambitie om vanuit gezamenlijke verantwoordelijkheid deze versterkte sociale basis op school te realiseren. Met deze intentie vindt commitment plaats op het vervolgproces naar bindende afspraken en worden de uitgangspunten en doelen onderschreven, die nader worden uitgewerkt in een samenwerkingsovereenkomst. Tegelijkertijd biedt het ruimte om zorgvuldig verder vorm en inhoud te geven aan het realiseren van de versterkte sociale basis in de praktijk.

3. Beoogd resultaat van de gezamenlijk inspanningen

In de loop der jaren is het zorggebruik sterk toegenomen: kreeg twintig jaar geleden ongeveer 1 op de 27 jeugdigen jeugdhulp, nu is dat 1 op de 8.² Het Nederlands Jeugdinstituut (Nji) noemt als één van de factoren die hier aan bijdragen: *ontwikkelingen in het opgroeien en opvoeden van kinderen*. Daarbij is zichtbaar dat niet de psychosociale problematiek toeneemt, maar wel het aantal echtscheidingen, prestatiedruk en problematisch socialemediagebruik. Er is ook een hoge geluksnorm, waarbij normale obstakels worden benaderd als een probleem. Er is meer aandacht voor risicofactoren, dan voor beschermende factoren. Om alle problematiek te verhelpen, wordt er door professionals veiligheidshalve vaak gekozen voor de inzet van zorg, terwijl de resultaten van die zorg soms beperkt zijn. Tegelijkertijd wordt bestaande kennis (over onder meer preventie) te weinig gebruikt. Dat stuwt het aantal jeugdigen dat in zorg en speciaal onderwijs zit omhoog. Die cirkel is te doorbreken door de inzet van effectieve preventie. Onderzoek laat namelijk zien dat investeren in jeugdigen en preventieve inzet van jeugdhulp op school loont.³ Preventief handelen in het onderwijs, daar waar veel vragen rondom opvoeden en opgroeien het eerst zichtbaar worden, is daarbij een belangrijke stap. Ook het versterken van de kwaliteiten, de aandacht richten op dat wat veerkrachtig maakt en goed gaat op het gebied van leren, vrienden maken, sporten, wonen, werken helpt de maatschappelijke en sociale druk beter hanteerbaar te maken.

De bedoeling in de regio Alkmaar is een kwalitatief goede en passende sociale basis in de natuurlijke omgeving van jeugdigen te realiseren, die de veerkracht van jeugdigen versterkt, de context waarin jeugdigen ontwikkelen steviger maakt en jeugdigen minder afhankelijk maakt van extra ondersteuning en zorg. Dit realiseren we onder meer door de inzet van preventieve jeugdhulp te verbinden aan het onderwijs.

Efficiënte en effectieve ondersteuning van jeugd wordt beoogd door enkele onderliggende doelen:

- Scholen hebben een veilig en sociaal schoolklimaat waar welbevinden van de jeugdige gestimuleerd en versterkt wordt, waardoor ondermeer het aantal verwijzingen naar specialistisch onderwijs en/of jeugdhulp wordt teruggedrongen.
- Jeugdigen met (veiligheids-)problemen worden vroegtijdig gesignaleerd en kunnen snel, effectief en efficiënt worden geholpen. Steeds vaker en bij voorkeur in de eigen natuurlijke omgeving. We weten dat deze jeugdigen hun problemen kunnen overwinnen wanneer ze in hun natuurlijke omgeving met opvoeders en/of professionals een relatie kunnen opbouwen waarin ze zich gehoord en begrepen voelen. Elke wisseling van omgeving doet hier afbreuk aan.
- Mogelijkheden binnen het eigen sociale netwerk van jeugdige/gezin worden onderzocht en benut.
- Het aantal jeugdigen dat (tijdelijk) geen onderwijs volgt wordt verminderd; mee doen met school versterkt, schoolaanwezigheid stijgt.

² Nederlands Jeugdinstituut, zie [Het groeiend jeugdzorggebruik \(nji.nl\)](https://www.nji.nl/nieuws/2017/06/het-groeien-de-jeugd-zorggebruik)

³ Nederlands Jeugdinstituut, zie [Potentie van preventie.pdf \(nji.nl\)](https://www.nji.nl/nieuws/2017/06/potentie-van-preventie)

- In mindere mate herhaald beroep op jeugdhulp en minder aanspraak op duurdere specialistische jeugdhulp mede door extra aandacht voor nazorg.
- Verminderd gebruik van de medische verwijzroute.

Deze onderliggende doelen bieden het kader voor het inrichten van een kwalitatieve en kwantitatieve monitor om zo het beoogde resultaat in beeld te brengen (zie bijlage x).

4. Twee domeinen, één opgave

Door de vormgeving van het Jeugd- en Schoolteam, met de inzet van de jeugd- en schoolcoach VO (J&S-coach) en preventieve jeugdhulpverlener, wordt invulling gegeven aan de verantwoordelijkheden van gemeenten en onderwijs. De twee domeinen, onderwijs en jeugdhulp, worden met elkaar verbonden om de basisinfrastructuur op scholen te versterken.

Het gaat om het organiseren en realiseren van meer ondersteuning, begeleiding en expertise in en om de school. Dit betekent dat we praktijken samen gaan ontwikkelen die er nu nog niet zijn en die nog niet hieronder beschreven staan. We realiseren ons dat deze intentieverklaring nog gebaseerd is op de huidige situatie en niet op de toekomst. De gewenste toekomst is die waar jeugdigen in hun eigen buurt en school op een gezonde en veerkrachtige manier opgroeien en zich kunnen ontwikkelen.

Afspraken ondersteunend aan de gezamenlijke opgave:

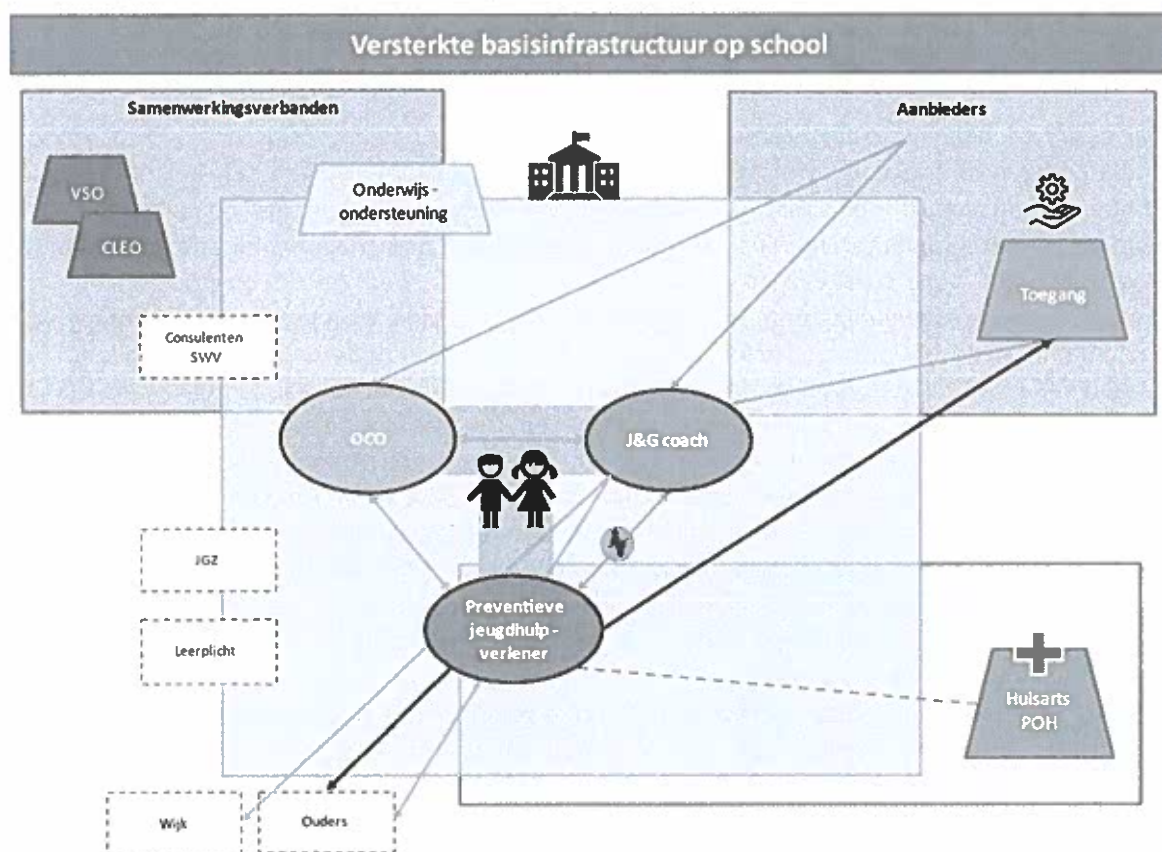
- Scholen dragen zorg voor een veilig pedagogisch leerklimaat waar jeugdigen zich welkom voelen.
- Scholen dragen zorg voor een adequate signalering van ondersteuningsvragen en maken dat bespreekbaar met ouders en leerling. Dragen er zorg voor dat de signalering met de juiste kennis en vaardigheden worden uitgevoerd.
- Scholen bieden in afstemming met het SWV (consulenten) passende onderwijsondersteuning. Indien de ondersteuningsvraag breder is en niet (alleen) door het onderwijs beantwoord kan worden dan wordt de desbetreffende vertegenwoordiger vanuit het sociaal domein (zoals J&S-coach, leerplichtambtenaar en/of jeugdarts) betrokken. Dit alles vindt altijd in overleg en met toestemming plaats van jeugdige en ouders (wettelijke opvoeders). Afhankelijk van school is de eerst verantwoordelijke de mentor, zorgcoördinator of intern begeleider die dit in afstemming met de ouders organiseert waar nodig ondersteund door de consulent passend onderwijs.
- Voor elke school is een Jeugd- en Schoolcoach beschikbaar met het doel de school preventief te ondersteunen in de omgang met begeleidingsvragen, opvoedingsvragen, signaleringsvragen en geconstateerde ondersteunings-behoefte, het voorzien in nazorg bij de jeugdige en waar nodig het inzetten van passende jeugdhulp.
- Naast de Jeugd- en Schoolcoach is ambulante hulp of geïndiceerde hulp op school beschikbaar op basis van de ondersteuningsvragen van de leerling c.q. de populatie. Deze ambulante hulp is gericht op de ondersteuning van jeugdigen en leerkrachten in de klas: inclusie.
- De gemeenten dragen zorg voor een aanbod op wijk- of (werk)gebiedsniveau met betrekking tot laagdrempelige opgroei- en opvoedvragen waar ouders en jongeren terecht kunnen. De gebiedsteams dragen, met instemming van ouders en jongeren, zorg voor afstemming met het onderwijs.
- De gemeenten dragen zorg voor een samenhangend aanbod aan preventieve voorzieningen voor jeugdigen en ouders
- De gemeenten dragen zorg voor een gespecialiseerd aanbod van jeugdhulp die middels een beschikking kan worden toegewezen. Deze voorzieningen werken, met instemming van ouders en jongeren, op basis van bij de inkoop vastgelegde kwaliteitsvereisten samen met het onderwijs.
- De versterkte sociale basis (zie H5) is een zogenoemd 'package deal', de kracht zit in het geheel en de samenhang daartussen.

- De bestuurlijk opdrachtgevers bepalen het 'wat' (de organisatie en inrichting van de versterkte basis op school, zie H5) en de kaders daarvoor. De betrokken uitvoerende professionals krijgen ruimte in het 'hoe' (zie H7, lerende cyclus).

5. De organisatie en inrichting van de sterke basis op school: Jeugd- en Schoolteam

Vanuit het sociaal domein wordt gewerkt met multidisciplinaire (netwerk)teams, welke een brede kennis hebben van ontwikkelingen en beperkingen binnen de jeugdhulp, jeugd geestelijke gezondheidszorg, in combinatie met kennis van onderwijs(-ondersteuning). We noemen dit team: Jeugd en School-team. Dit zijn T-shaped teams waarbij de professionals gezamenlijk het hele palet van benodigde expertise dekken. De afzonderlijke professionals onderhouden elk een specifieke expertise.

Het Jeugd- en Schoolteam bestaat uit professionals met op de populatie afgestemde expertise: de Ondersteuningscoördinator (OCO), Jeugd- en Schoolcoach en een Preventieve jeugdhulpverlener. Eventueel aangevuld met andere expertises.



6. Samenwerken

Verantwoordelijkheden in de sturing

- Het OOGO draagt het bestuurlijk opdrachtgeverschap.
- Elke bestuurlijke geleiding draagt zorg voor betrokkenheid en draagvlak bij de uitvoering van de gemaakte afspraken en uitvoering van het implementatieplan bij haar achterban.
- Het regisseuroverleg is verantwoordelijk voor bestuurlijke bespreking en borging in het OOGO.
- Het beleidsoverleg / regisseuroverleg organiseert het periodiek overleg op alle niveaus in het project en draagt zorg voor het vastleggen van de samenwerkings-afspraken. De projectaansturing is hier belegd. Het regisseuroverleg bewaakt de kaders.

- Het beleidsoverleg geeft uitvoering aan het (nog op te stellen) implementatieplan en daarin opgenomen processturing. Zij doet in nauwe samenspraak met de procesbegeleider, vertegenwoordigers van scholen en het Jeugd- en Schoolteam.
- Het Jeugd- en Schoolteam draagt zorg voor de uitvoering en rapporteert over de voortgang op de doelen, successen en knelpunten.
- De procesbegeleider zorgt voor het bij elkaar brengen van partijen, het samen leren en het organiseren van reflectie op het proces door alle partijen. Met als doelen: het vinden van een nieuwe integrale aanpak en samenwerking, het denken in mogelijkheden en het daadwerkelijk verbeteren van de ondersteuning die onderwijs en jeugdhulp samen bieden

7. Lerende cyclus: zicht op de voortgang

Bij het inrichten van een lerende omgeving baseren wij om op het kwaliteitskompas zoals dat door landelijke kennisinstituten is ontwikkeld⁴ (bijlage 2). De ambities van gemeenten en onderwijs, de maatschappelijke resultaten en de beleidsaanpak vormen het kader waarbinnen de uitvoering inspanningen levert om de outcome, de impact op jongeren en ouders, te verbeteren. Door het samen brengen van de inspanningen van bestuur/beleid en uitvoering ontstaat een leerproces waarbij sturen op kwaliteit, om 'samen lerend te doen wat werkt' in uitvoering, beleid en bestuur gestalte krijgt.

Wij genereren data op de gebieden van toegankelijkheid, doelmatigheid en clienttevredenheid. Hierbij valt concreet te denken aan:

- Hoeveel jeugdigen gebruik maken van de jeugdhulp (evt. onderwijs-zorgarrangementen (oza)), wat de effecten zijn op schoolsucces en in welke mate doelen uit het ontwikkelingsperspectief (opp) worden gerealiseerd.
- Bij individuele arrangementen wordt ook gekeken naar de mate waarin problemen verminderd zijn en of doelen zijn gerealiseerd. Bij onderwijs betreft het de onderwijs-ontwikkeling.
- Het versterken sociaal netwerk/ eigen veerkracht ouders.
- Versterken van wat goed gaat en benutten van bevorderende factoren, aandacht voor kwaliteiten en kracht.
- Hulpvragen serieus nemen en normaliseren, de schoolcontext aanpassen zodat continuering van onderwijs mogelijk blijft.
- Preventief- en vroegtijdig handelen, zodat inzet van 'zware' jeugdhulp minder vaak nodig is
- Zorgprofessionals hebben een naam en een gezicht voor jeugdigen, zij zijn benaderbaar en de jeugdigen heeft mede regie om de professionals die betrokken zijn.

Daarnaast verzamelen we de zogenaamde zachte data: onder andere ervaringsverhalen via Vertellis en vragenlijst over de kwaliteit van samenwerken. De gezamenlijke gegevens bespreken we met betrokkenen, waaronder ouders en jeugdigen, en vragen naar een reflectie en een nadere duiding. Aansluitend bespreken we of verbeteringen kunnen worden gedaan. Deze worden onderdeel van het werkplan voor het nieuwe jaar. Dit proces van leren en verbeteren geeft ons zicht op de kwaliteit van het J&S-team.

Het blijvend monitoren, in beeld brengen van kwantitatieve en kwalitatieve data, is een belangrijke voorwaarde voor het lerend kunnen ontwikkelen. Maar ook om de resultaten in beeld te brengen.

8. Financiering inzet Jeugd- en Schoolteam (financieel-juridisch construct)

Voor vergaande samenwerking tussen gemeenten en onderwijs rondom het realiseren van Jeugd- en Schoolteams zijn transparantie en afspraken over financiering zeer belangrijk. Dit vormt namelijk de basis om samen (als twee domeinen) te werken aan één opgave en tegelijkertijd de

⁴ [Kwaliteitskompas: sturen op kwaliteit bij jeugdbeleid | Nederlands Jeugdinstituut \(nji.nl\)](#)

randvoorwaardelijke financiering af te spreken en te voldoen aan de wettelijke kaders waar gemeenten en SWVen zich aan te houden hebben.

Concreet betekent dat, dat gemeenten, samenwerkingsverbanden en schoolbesturen gezamenlijk verantwoordelijk zijn voor de inzet en financiering van het Jeugd- en Schoolteam: functies binnen het Jeugd- en Schoolteam worden, omwille van de inhoudelijke meerwaarde en/of te behalen synergie, geïntegreerd gefinancierd. Gezamenlijk op elkaar afgestemde financiering lijkt bij de inzet van de Jeugd- en Schoolcoach het meest passend. Dit wordt nader onderzocht en opgenomen in de Samenwerkingsovereenkomst.

Hoe exact de financiële afspraken en verdeling eruit komt te zien, wordt nader bepaald. Het financieel-juridisch construct wordt vastgelegd in de samenwerkingsovereenkomst. In de samenwerkingsovereenkomst worden de volgende uitgangspunten opgenomen:

- We werken met elkaar toe naar een nieuwe situatie en nieuwe manier van kijken, dat vraagt om het ontwikkelen van een gedeelde visie, gezamenlijk perspectief en taal.
- We leggen in een samenwerkingsovereenkomst de voorwaarden voor samenwerking vast. Hierin wordt onder andere opgenomen het gedeelde projectleiderschap, een gezamenlijke aansturing en een lerende omgeving.
- We werken aan een gezamenlijke maatschappelijke businesscase onderwijs-jeugdhulp. Daarbij wordt rekening gehouden met de financieringsvereisten vanuit verschillende partijen.

9. Proces & Planning

Door gemeenten en onderwijs wordt de nadruk gelegd op het versterken van de basisinfrastructuur op scholen. Hierbij gaat het om de samenwerking tussen onderwijs (voorschool, PO, VO en MBO) en gemeenten (jeugdhulp), waarbij er meer ondersteuning, begeleiding en expertise beschikbaar is in en om de school. Jeugdigen kunnen door deze versterkte basisinfrastructuur zoveel mogelijk in hun eigen 'natuurlijke' omgeving opgroeien.

Zoals eerder aangegeven zullen de partners de aankomende tijd gezamenlijk optrekken om deze basisinfrastructuur verder vorm te geven en te implementeren. Dat vraagt voortdurende afstemming en verbinding, en interactie met de achterban. Hierbij kan gedacht worden aan het gezamenlijk presenteren en/of communiceren naar gemeenteraden, Algemene Ledenvergadering (ALV) en/of Deelnemersraad, en het opstellen van een ontwikkelplan door het samenwerkingsverband, in afstemming met scholen en gemeenten. De ondersteuningstructuur van het onderwijs vormt een belangrijke basis, en de vernieuwde functiebeschrijving van het Jeugd- en Schoolteam. Dit ontwikkelplan vormt de basis voor het gesprek op schoolniveau hoe het J&S-team zo doelmatig mogelijk kan werken aan de ontwikkelopgave.

De planning is nader uitgewerkt in Bijlage 1.

Bijlagen 1: Planning

Kalenderjaar 2022

Maart 2022

- Gemeenten en Onderwijs
 - o OOGO 09.03.2022
 - Intentieovereenkomst
 - Businesscase: beweging naar preventieve inzet jeugdhulp (van zwaar naar licht)
 - o Inrichten gezamenlijke ontwikkelopdracht gericht op start van het Jeugd- en Schoolteam
- Gemeenten
 - o Borging in overdracht naar nieuwe wethouders, verbinden met aanpalende ontwikkelingen, voorbereiding naar groeimodel met huidige aanbieder
 - o Gesprek(ken) met St. GroeiMEE over toekomstige ontwikkelen, inzet en ontwikkelopdracht
- Onderwijs
 - o Verbinding/voorbereiding naar groeimodel met achterban en aanpalende ontwikkelingen bij scholen (zoals ondersteuningsplan en inclusiever onderwijs)

Mei 2022

- Gemeenten en Onderwijs
 - o Ontwikkelopdracht (concept) + monitoringsplan
 - o Participatiemodel voor VO voor ontwikkelopdracht (concept)
- Gemeenten
 - o Verlengingsbesluit contract J&G coach door colleges van B&W. Let op: go/no go moment
 - o Terugkoppeling aan GroeiMEE over beslissing m.b.t. verlengen van contract

Juni 2022

- Gemeenten en Onderwijs
 - o OOGO 16 juni 2022 (regisseursoverleg 19.05.2022)
 - Samenwerkingsovereenkomst (bindend). Let op: go/no go moment
 - Ontwikkelopdracht definitief, inclusief monitoring
 - Participatieopdracht: Alle gemeenten en alle (VO) scholen zijn bereid in te stappen (een deel loopt 'voor' door te leren in het groeimodel naar het uiteindelijk Jeugd- en Schoolteam). Let op: go/no go moment
 - o Opstellen startplan door gemeenten, samenwerkingsverbanden, VO-scholen en aanbieder.
- Gemeenten
 - o Samenwerkingsovereenkomst door college van B&W
 - o Voorbereiden aanbieder op start Jeugd- en Schoolteam

September 2022

- Gemeenten en Onderwijs
 - o Ontwikkelopdracht gaat van start: 'Leerscholen' VO met Jeugd- en Schoolteam

December 2022

- Gemeenten en Onderwijs
 - o OOGO 22.12.2022 (regisseursoverleg 03.11.2022)
 - Eerste terugkoppeling bevindingen Jeugd- en Schoolteam

Kalenderjaar 2023

Januari 2023

- Gemeenten
 - o PO/KO-VVE/MBO starten voorbereidingen voor groeimodel start september 2023
 - o Opstellen inkoopstukken

Mei 2023

- Gemeenten en Onderwijs
 - o OOGO xx.05.2023 (regisseursoverleg xx.xx.2023)
 - Evaluatie leerscholen VO. Let op: go-no go moment voor officiële implementatie Jeugd- en Schoolteam op alle scholen
- Gemeenten
 - o Inkoopstukken via PORA naar colleges van B&W

Juni 2023

- Gemeenten
 - o Inkoopstukken naar gemeenteraden
 - o Openstellen aanbesteding

September 2023

- Gemeenten en onderwijs
 - o Start 'leerscholen': PO/KO/MBO
- Gemeenten
 - o Start traject uitzetten in de markt/vragen potentiële aanbieder/inschrijven

November 2023

- Gemeenten
 - o Aanbieder(s) bekend

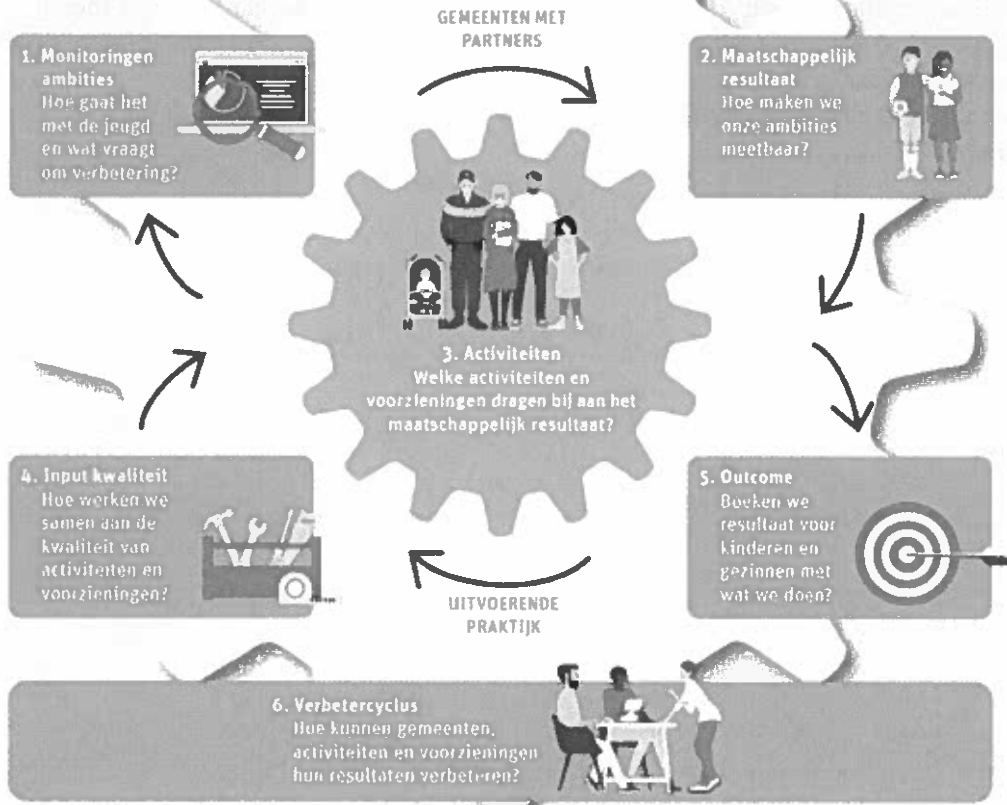
Kalenderjaar 2024

Officiële start van het Jeugd- en Schoolteam VO (met ingekochte partijen) – alle VO-scholen werken met een Jeugd- en Schoolteam.

Kalenderjaar 2025

Officiële start van de Jeugd- en Schoolteam, KO, PO en MBO

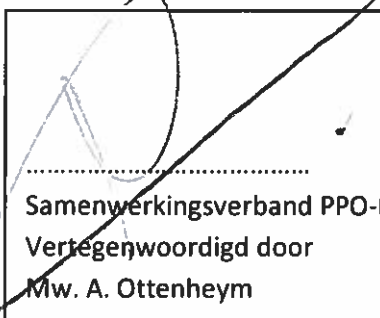
Kwaliteitskompas



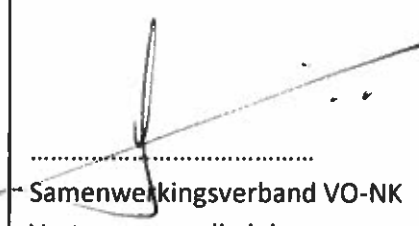
Bijlage 3: Eerste opzet operationalisatie van de doelen

- veerkrachtige in welzijn jeugd (kpi's: minder verzuim, uitval, thuiszitters)
- veilig en sociaal klimaat (kpi's: jeugdigen 'voelen' zich veilig/gehoord/gesteund - lk/mentor)
- vroegsignalering (kpi's: meer casussen in jeugd en schoolteam; sneller op de 'juiste' hulp; minder complexe/geescaleerde casussen (volume)
- duur ondersteuning
- recidive (nazorg rol belegd, nazorg inhoud door afstemming aanbieder en school)
- (jeugdhulp)ondersteuning op school (meer basis GGZ/kortdurend ambulante inzet op school; minder verwijzingen basis GGZ/ambulante jeugdhulp)
- verminderd aantal medische verwijzingen (monitoren van verwijsstromen)
- kosten

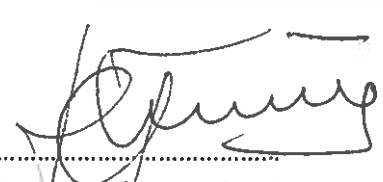
Aldus ondertekend te Alkmaar, d.d. 20-04-2022:



.....
Samenwerkingsverband PPO-NK
Vertegenwoordigd door
Mw. A. Ottenheym

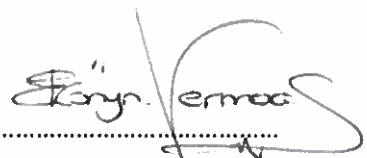


.....
Samenwerkingsverband VO-NK
Vertegenwoordigd door
Dhr. G. van de Beek

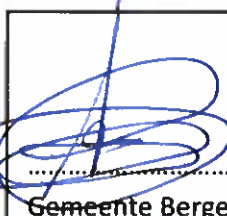


.....
Samenwerkingsverband PO IJmond
Vertegenwoordigd door
Dhr. P. Truijens

.....
Samenwerkingsverband VO-MK
Vertegenwoordigd door
Dhr. Van Hoffen




.....
Gemeente Alkmaar
Vertegenwoordigd door
Mw. E. Konijn-Vermaas



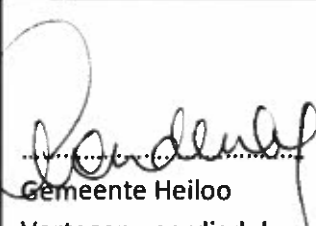
.....
Gemeente Bergen
Vertegenwoordigd door
Dhr. A. Tromp



.....
Gemeente Gaastdijk
Vertegenwoordigd door
Dhr. R. de Haan



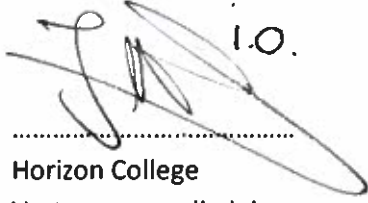
.....
Gemeente Dijk & Waard
Vertegenwoordigd door
Dhr. J. Does



.....
Gemeente Heiloo
Vertegenwoordigd door
Mw. E. Beens

.....
Gemeente Uitgeest
Vertegenwoordigd door
Mw. C. van Weel-Niessen

.....
Clusius college MBO
Vertegenwoordigd door
Mw. M. Brandenburg


.....
Horizon College
Vertegenwoordigd door
Dhr. A. Vethman